

CWV 시리즈

사용 설명서

[Version 1.1]



COMFILE
TECHNOLOGY

컴파일 테크놀로지 주식회사

등록상표

WINDOWS는 Microsoft Corporation의 등록상표입니다.

CUBLOC은 Comfile Technology의 등록상표입니다.

IntelliLCD은 Comfile Technology의 등록상표입니다.

CUWIN은 Comfile Technology의 등록상표입니다.

기타 다른 상표는 해당회사의 등록상표입니다.

알림

본 설명서의 내용은 사전 통보 없이 변경될 수 있습니다. 본 제품의 기능은 성능 개선을 위하여 사전 통보 없이 변경될 수 있습니다. 본 제품을 이 자료에서 설명한 용도 외에서 사용할 경우, 폐사에서는 어떠한 책임도 지지 않으므로 주의하시기 바랍니다. 본 제품은 컴파일 테크놀로지의 고유 기술을 사용하여 개발된 제품으로 저작권법에 의한 보호를 받고 있습니다. 따라서 본 제품 (제품에 대한 아이디어 및 설명서 및 기타 포함)의 어떠한 부분도 사전에 폐사와의 문서 동의 없이 복사되거나 변경, 재 생산할 수 없으며 또한 다른 언어로도 번역될 수 없습니다.

주의사항

인쇄된 설명서는 인쇄된 시점에서는 최신 버전 이지만, 인쇄된 후 시간이 경과된 뒤에 새로운 내용이 추가되거나, 기존내용이 바뀔 가능성이 있습니다. 최신 버전의 설명서는 항상 인터넷 홈페이지 (www.comfile.co.kr)에서 확인하시기 바랍니다.

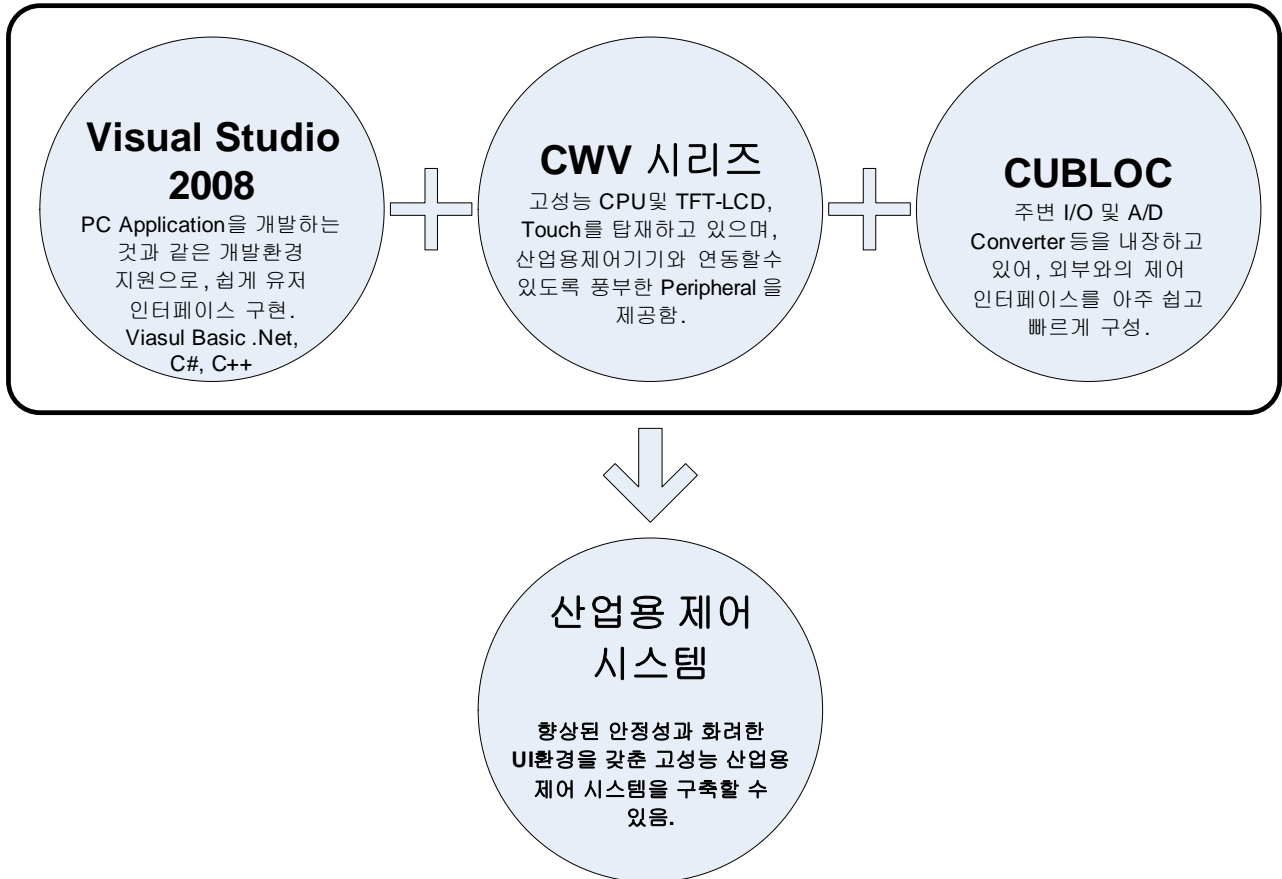
본 제품을 사용하시다가 생긴 손해 및 손실에 대하여 저희 컴파일 테크놀로지 주식회사는 어떠한 책임도 없음을 명시하는 바입니다. 본 제품을 사용하기 이전에 반드시 본 설명서를 읽어본 뒤 사용하시기 바랍니다. 본 사용설명서를 충분히 읽어보지 않은 상태로 본 제품을 사용하는 것으로 인해 발생된 피해에도 저희 회사에서는 어떠한 책임도 없음을 명시합니다.

차 례

| | |
|-------------------------------------|-----------|
| 제1장 CWV 시리즈 구성 | 5 |
| 1-1 CWV 시리즈 소개 | 5 |
| 1-2. 각부 명칭 | 6 |
| 1-3. 외형 치수 | 7 |
| 1-4. 하드웨어 사양 | 10 |
| 1-5. 모델 | 10 |
| 제2장 동작 모드 및 설정 | 11 |
| 2-1. 동작모드 설명 | 11 |
| 2-2. Application 개발 모드 | 12 |
| 2-3. Application 자동 시작 모드 | 12 |
| 2-4. OS 이미지 다운로드 | 13 |
| 제3장 Application 개발환경 | 16 |
| 3-1. CWV 시리즈 Application 개발환경 | 16 |
| 제4장 부가적 기능 | 17 |
| 4-1. 사운드 | 17 |
| 4-2. USB Key & Mouse 연결 | 17 |
| 4-3. SD 메모리 카드 | 18 |
| 4-4. 사용자 폰트 추가 | 18 |
| 4-5. 인터넷연결설정(주소 설정) | 18 |
| 4-6. 화면보호설정(전원절전) | 19 |
| 4-7. 터치보정 | 20 |
| 4-8. 레지스트리 저장 및 초기화 | 21 |
| 4-9. MAC Address 변경 | 21 |
| 제5장 ActiveSync 사용법 | 24 |
| 5-1. ActiveSync 설치하기 | 24 |
| 5-2. ActiveSync 실행 | 26 |
| 5-3. CWV 시리즈 저장 장치 접근하기 | 28 |

제1장 CWV 시리즈 구성

1-1 CWV 시리즈 소개

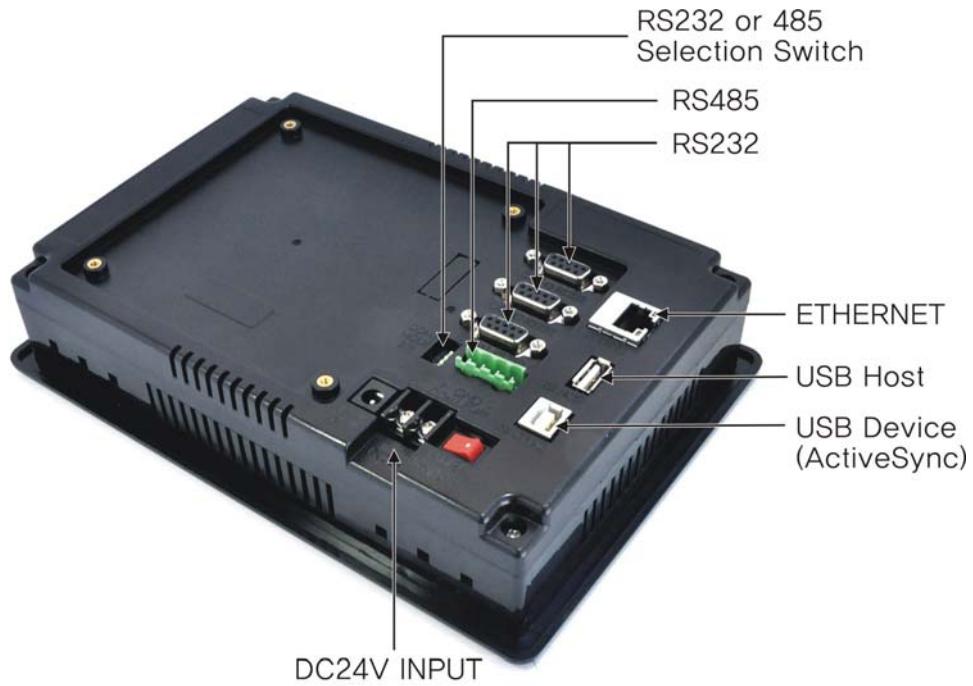


CWV 시리즈는 고성능의 산업용 제어기로 사용자 인터페이스 및 외부제어를 편리하게 구성 할 수 있도록 설계된 제품입니다.

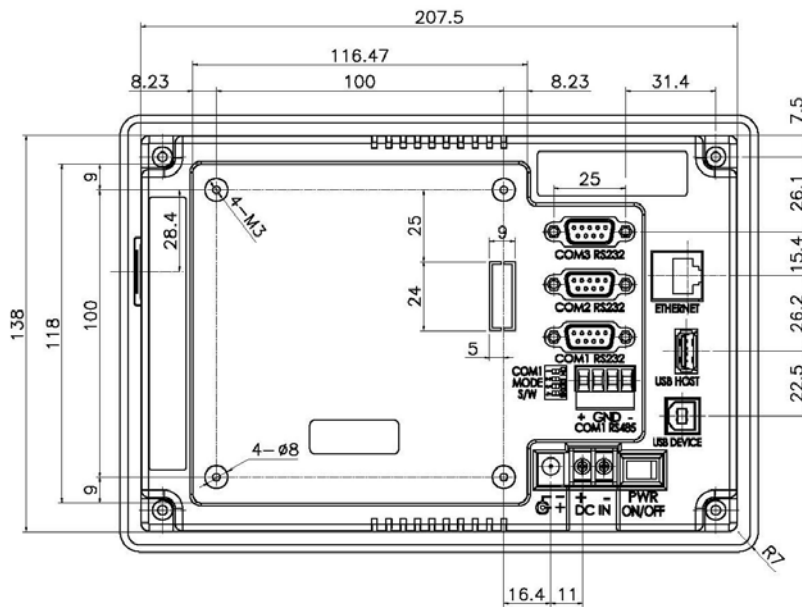
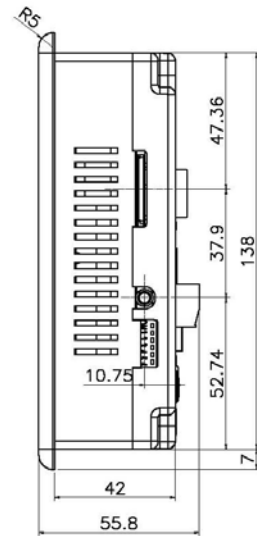
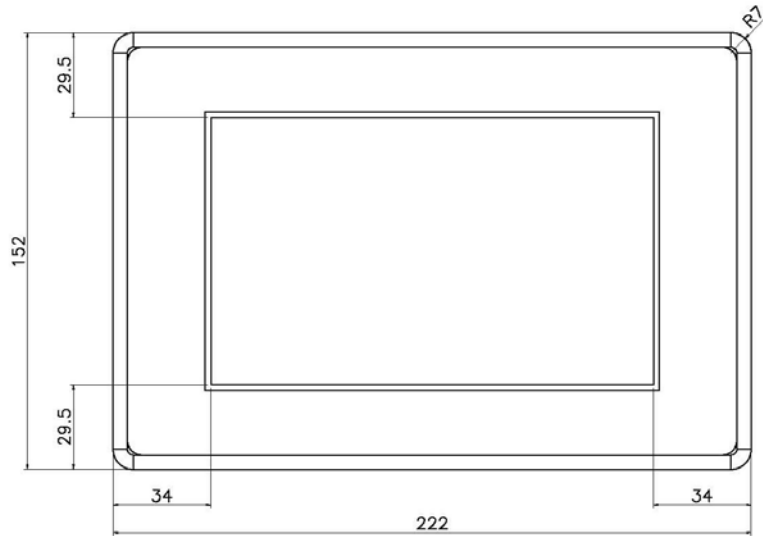
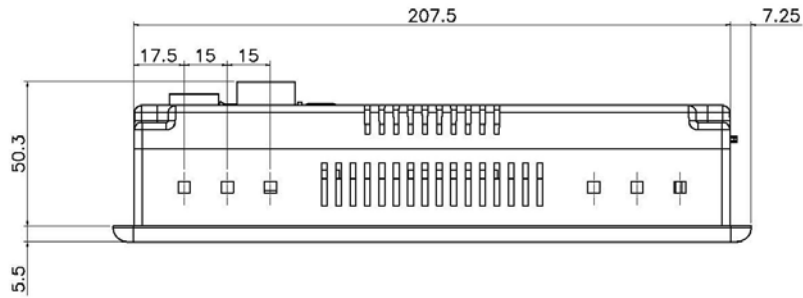
MS(Microsoft)사의 Embedded OS인 Windows Embedded CE6.0을 탑재 하고 있어 안정된 시스템을 구성할 수 있습니다. Windows CE는 또한 MS Visual Studio 2008의 통합개발환경을 지원하고 있어 사용자 인터페이스 및 제어 로직을 편리하게 구현 및 테스트 하실 수 있습니다. PC 프로그램 개발 환경과 같아 일반 PC 프로그래머들도 아주 쉽게 프로그램을 개발할 수 있습니다. .Net Compact Framework(3.5)를 지원하고 있어 강력하고 방대한 .Net Compact Framework Library를 사용 하여 프로그램 개발 시 코딩 량을 줄여 개발 및 테스트 기간을 단축시켜줍니다.

1-2. 각부 명칭

[CWV-070WR]



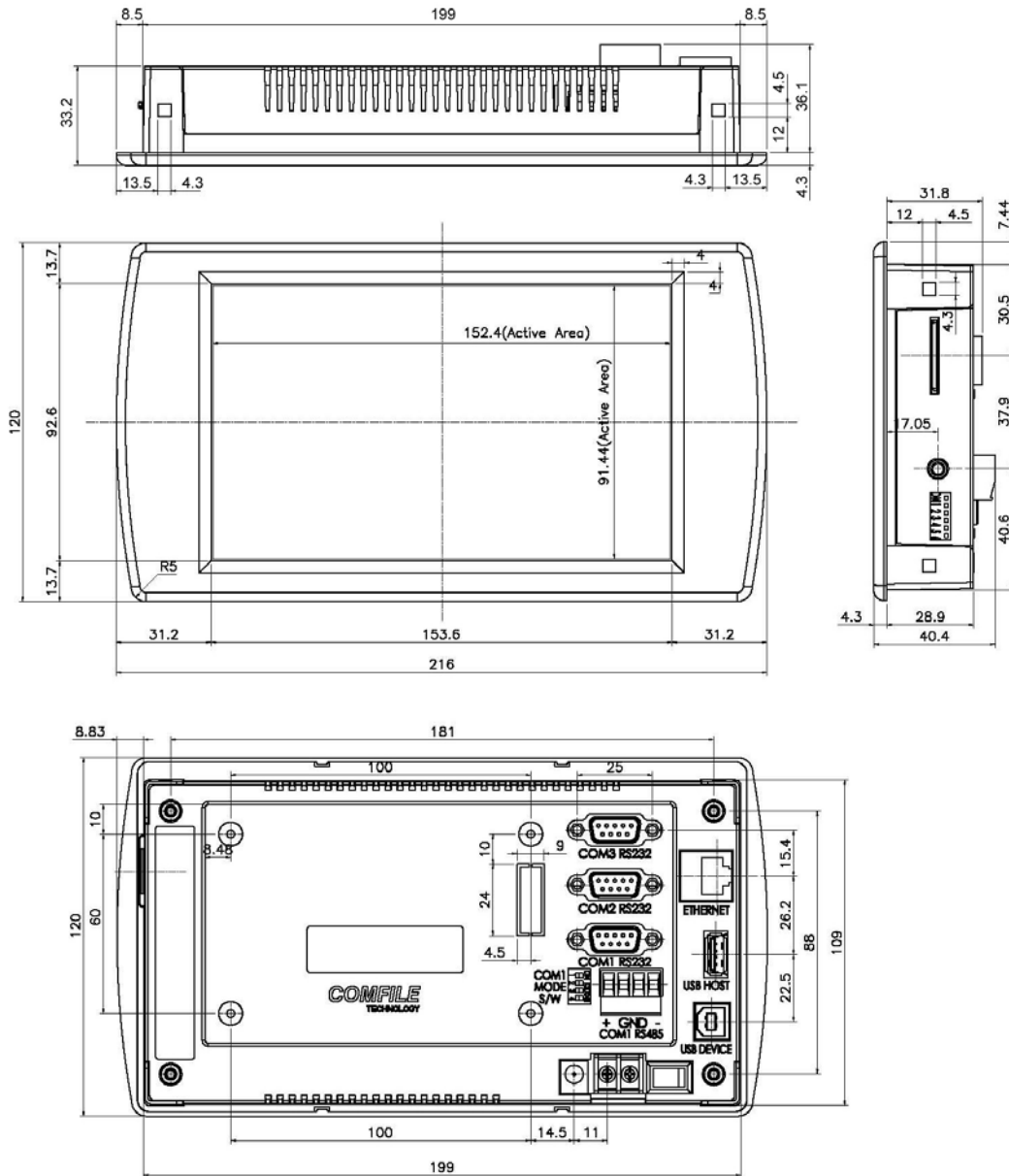
[CWV-070WR]



Unit: mm

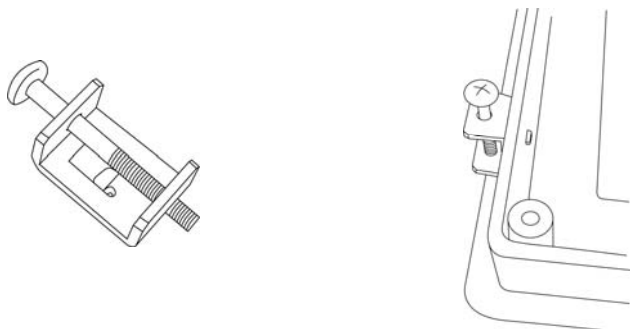
CWV시리즈 manual

[CWV-070BR]



[설치용 고정나사 사용법]

제품구입시, CUWIN을 전면판넬에 설치하기 위한 고정나사를 제공하고 있습니다. 아래 그림과 같이 고정용 장치를 조립하신 후 전면판넬에 장착하시기 바랍니다.



1-4. 하드웨어 사양

| | |
|--------|---|
| CPU | 32Bit RISC CPU, ARM Cortex-A8, 1GHz |
| Memory | SDRAM : 512MB |
| | NAND Flash : 256MB |
| LCD | TFT Color(26만 칼라) LCD 7 Inch / 10.2Inch Wide (800*480) LED Backlight / Backlight 절전기능 |
| Touch | 4선식 Touch |
| 통신 | Serial Port 3 (RS232C, RS485) |
| | USB Host 1Port / USB Device 1Port |
| | Ethernet 1Port (100Base-T) |
| 기타 | SD 메모리 지원 (SD/SDHC 지원) |
| | Stereo Sound 출력(내장 Mono Speaker) |
| | RTC 기능 내장 (안정도: $\pm 50\text{ppm}$) |
| 전원 | 입력 전원 DC12~24V(500mA) : CWV-070WR/CWV-070BR |
| | 입력 전원 DC12~24V(800mA) : CWV-102BR |

* RTC(시스템 클럭)는 실제 시간과는 오차가 발생할 수 있습니다.

* 사용시 주의 요망!

1-5. 모델

| | CWV-070WR | CWV-070BR | CWV-102BR |
|---------------|-----------|-----------|-----------|
| LCD size | 7인치 | 7인치 | 10.2인치 |
| PLC | 없음 | 없음 | 없음 |
| AD Converter | 없음 | 없음 | 없음 |
| IntelliLCD 지원 | 미지원 | 미지원 | 미지원 |
| 외장케이스 | 장착(전면방수) | 장착 | 장착 |

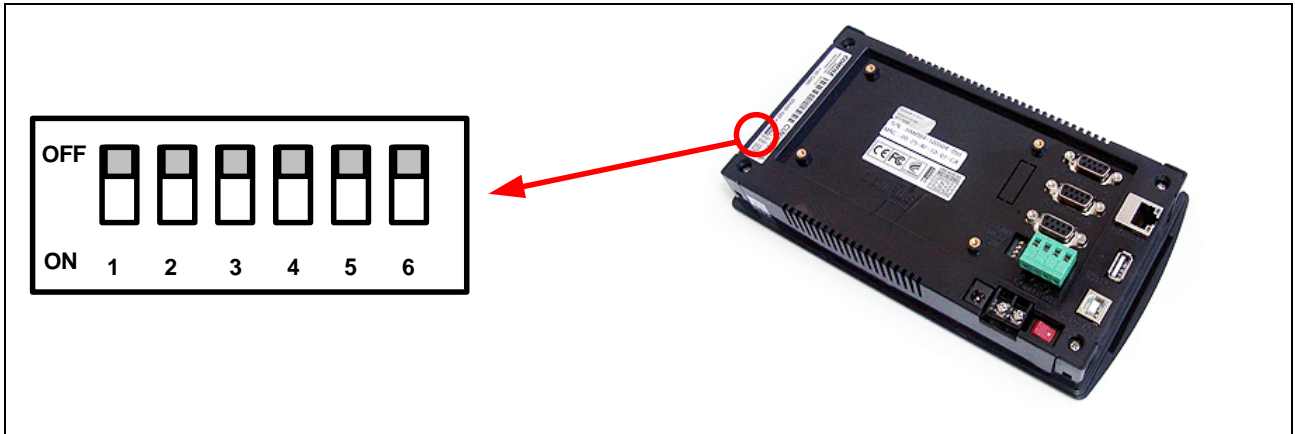
** CWV 시리즈 START PACK에는 매뉴얼, CD, 케이블, 2G SD CARD가 포함되어 있습니다.

처음 구매 시에는 START PACK을 구입하시고, 양산시에는 본체만 구입하시기 바랍니다.

제2장 동작 모드 및 설정

2-1. 동작모드 설명

CWV 시리즈는 여러 동작모드를 지원하고 있으며, 동작모드의 변경은 DIP스위치를 변경하여 동작모드를 설정 합니다.



[DIP 위치 별 동작모드]

| Pin NO. | 내용 / 설정 | | | |
|---------|---------------|----------------------|---|-----|
| 1 | 부트 디바이스 선택 | - | 1 | ON |
| | | NAND FLASH | 1 | OFF |
| 2 | 동작 모드 | RESERVED | 2 | ON |
| | | | 3 | ON |
| | | Application 자동 시작 모드 | 2 | ON |
| | | | 3 | OFF |
| 3 | 동작 모드 | Boot Loader 모드 | 2 | OFF |
| | | | 3 | ON |
| | | Application 개발 모드 | 2 | OFF |
| | | | 3 | OFF |
| 4 | RESERVED | | | |
| 5 | RESERVED | | | |
| 6 | RESERVED | | | |

*** Application 자동 시작 모드에서 자동 시작 프로그램이 없을 경우 자동으로 개발모드로 시작됩니다.

[주의] 정상적인 부팅을위해서 부트 디바이스 선택 스위치는 항상 [NAND FLASH : OFF]로 설정 하여 사용해야만 합니다.

2-2. Application 개발 모드

CWV시리즈에서 동작할 Application 개발 시 사용하는 모드입니다.

[2-1]부팅모드 설정방법을 참조하여 부팅모드를 Application개발모드로 설정하시고, 개발용 PC와 CWV시리즈를 ActiveSync 프로그램으로 연결 한 후, Visual Studio 2008를 사용하여 일반PC Application과 같은 방법으로 프로그램을 개발할 수 있도록 합니다. Managed Code 또는 Native code를 이용하여 원하시는 Application을 개발 하십시오.

1) 관리되는 코드(Managed code) - .Net Compact Framework

.NET 플랫폼상에서 실행되는 프로그램 코드를 말합니다. Visual Basic .NET, Visual C# 등의 언어로 개발할 수 있습니다.

2) 네이티브 코드(Native code or Unmanaged code)

상대적으로 Managed code 프로그램 보다 성능이 향상될 수 있습니다. 반면 개발리소스가 .Net Compact Framework보다 적어 프로그램 개발 시 생산성이 떨어질 수 있습니다.

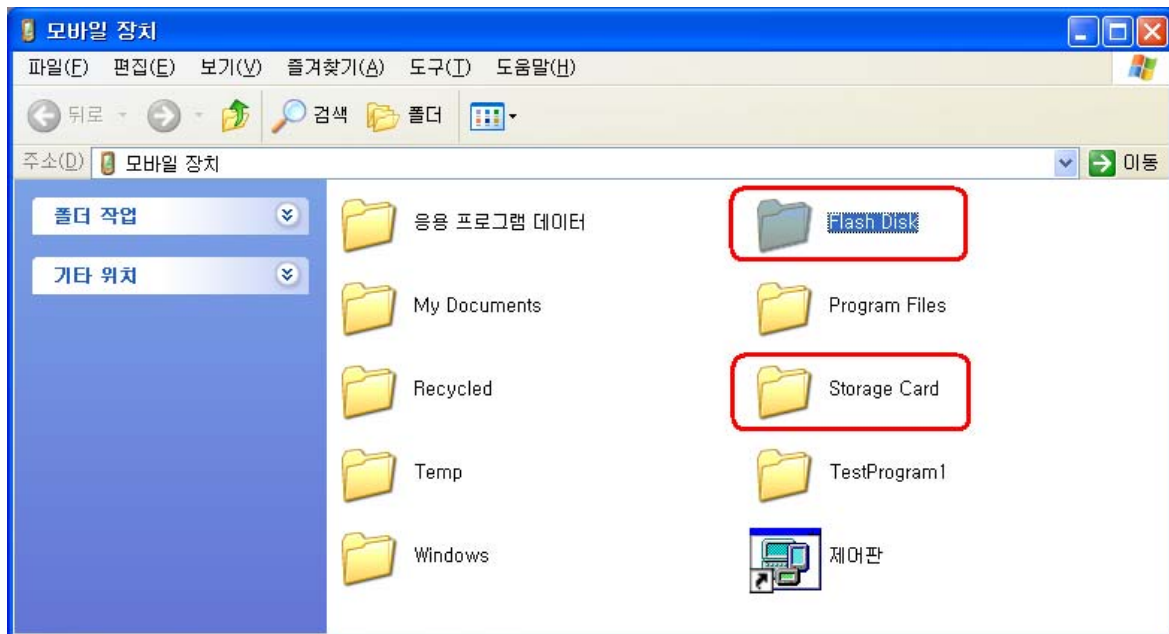
[주의] 네이티브 코드 방식의 프로그램을 개발할 경우 H/W에 맞는 SDK를 설치 해야만 프로그램을 개발하실 수 있습니다.

2-3. Application 자동 시작 모드

개발이 완료된 Application 프로그램을 CWV시리즈에서 부팅 후 바로 실행되도록 하는 모드 입니다.

개발된 Application 프로그램이 자동으로 시작하길 원하실 경우 아래와 같은 순서로 설정하시기 바랍니다.

1) “Application 개발모드” 로 부팅하여, ActiveSync를 연결 하거나 SD메모리 카드를 사용합니다.



2) 자동 실행할 프로그램 파일을 지정된 위치에 복사 합니다.

3) 지정된 위치는 Flash Disk와 SD Card 둘 중 한 개를 선택하실 수 있습니다.

3-1) Flash Disk에 자동 시작프로그램을 설정할 경우

- 복사 경로: \\Flash Disk\\AutoRun 폴더 안에 복사 합니다.

[주의] \\Flash Disk\\AutoRun 폴더에 실행 파일(*.EXE)은 단 한 개만 있어야 합니다.

[TIP] Flash Disk 폴더는 내부에 존재 하는 저장영역으로 약200MB~210MB정도가 할당되어 있으며, Application 프로그램 및 프로그램 동작에 필요한 Resource 들이 저장되는 영역입니다. 혹시, 저장공간이 부족하다면 SD메모리 카드(Storage Card)사용하기를 권장 합니다.

3-2) SD(Storage Card)에 자동 시작프로그램을 설정할 경우

- 복사 경로: \\Storage Card\\AutoRun 폴더 안에 복사 합니다.

[주의] \\Storage Card \\AutoRun 폴더에 실행 파일(*.EXE)은 단 한 개만 있어야 합니다.

[확인] 만약 WFlash Disk\AutoRun 폴더와 WStorage Card\AutoRun 폴더 모두 실행 파일이 존재한다면 우선 적으로 Flash Disk에있는 프로그램이 실행됩니다.

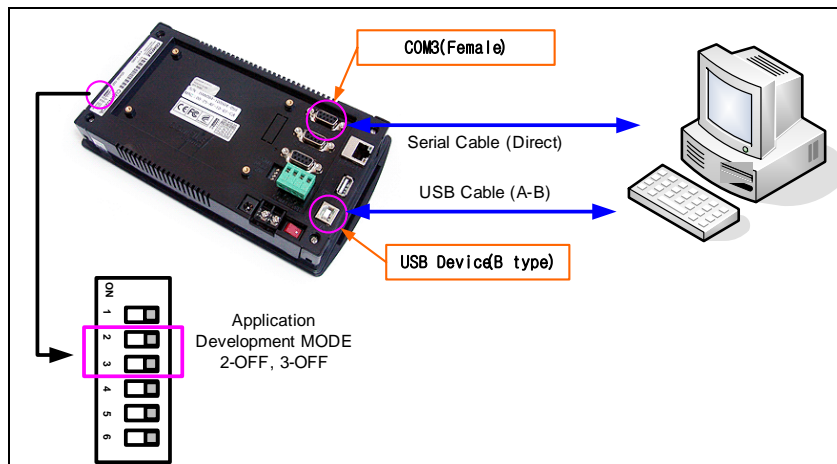
- 4) 위 작업이 모두 끝나면 CWV를 재 부팅 합니다. 재 부팅하기 전에 동작모드를 “Application 자동 시작 모드” 로 전환 합니다.
- 5) 부팅이 완료 되면 설정한 프로그램이 실행 됩니다.

2-4. OS 이미지 다운로드

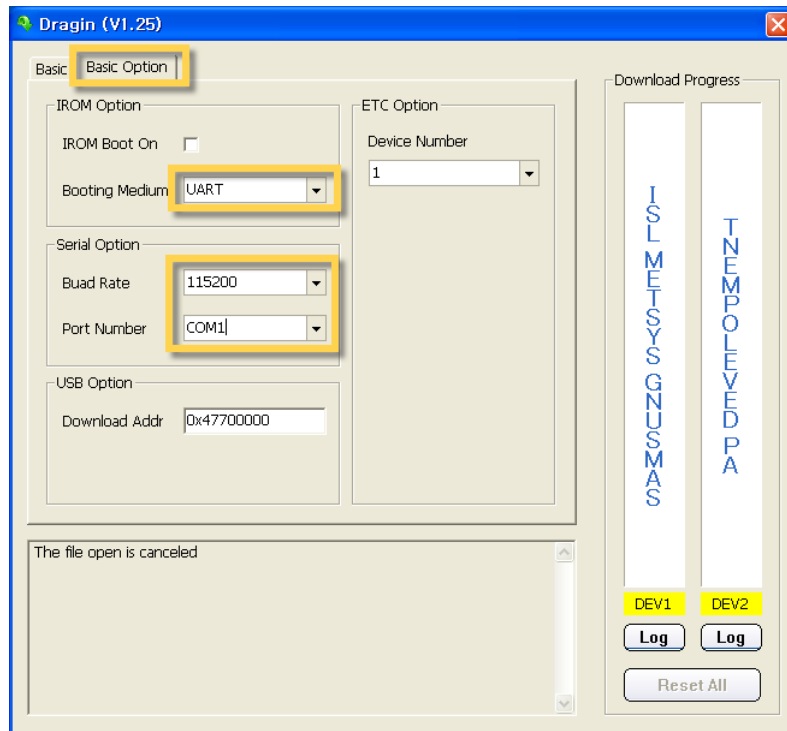
CWV시리즈는 OS Update 및 OS 응급복구를 위하여 OS 이미지 다운로드 모드를 지원합니다.

아래와 같은 순서로 CWV시리즈의 OS를 Update하실 수 있습니다.

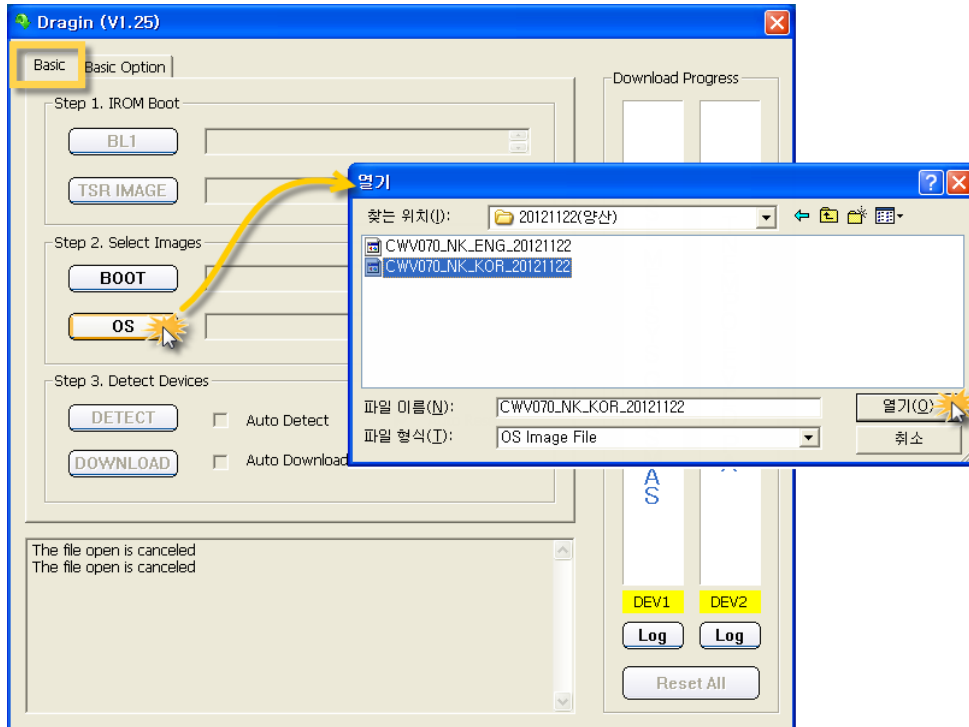
- 1) 그림과 같이 PC와 CWV시리즈를 연결한다.



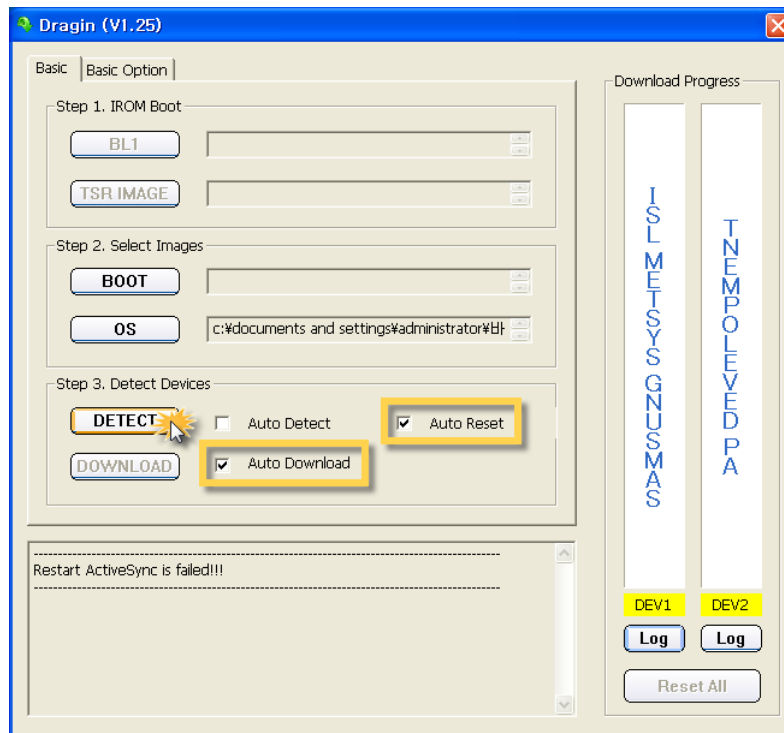
- 2) PC에서 OS Download 프로그램(Dragin.exe)을 실행 후, [Basic Option] 탭을 클릭하여 아래그림처럼 설정한다.
[주의] Port Number는 사용자 PC 상태에 따라 CWV와 연결된 Serial Port명으로 설정하시기 바랍니다.



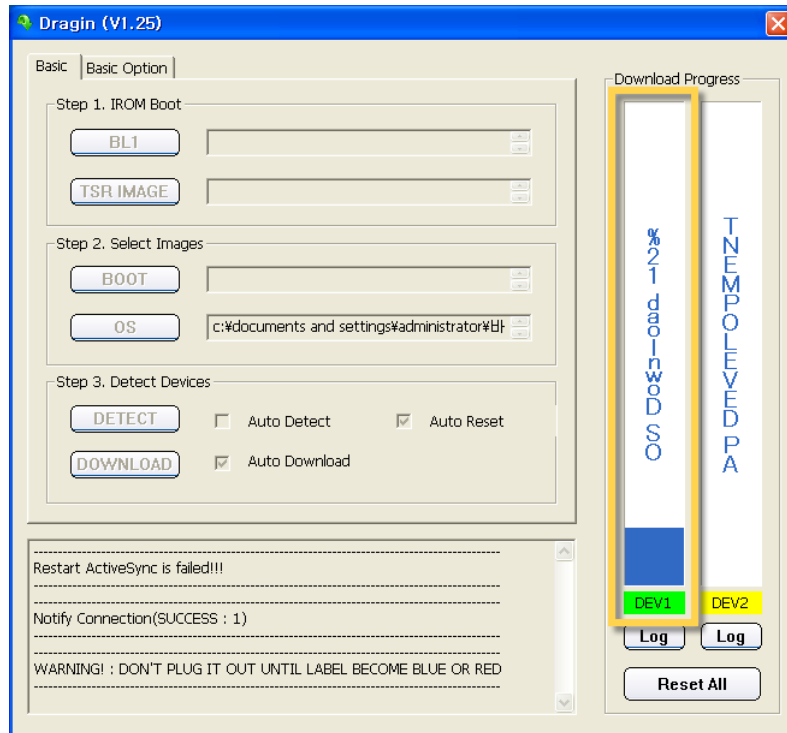
3) [Basic] 탭에서 아래 그림처럼 [OS] 버튼을 클릭 후, Update할 OS 이미지를 선택한다.



4) 아래 그림처럼 [Auto Reset] , [Auto Download] 체크박스를 선택하고, [DETECT] 버튼을 누른 후, CWV의 전원을 ON시킨다.



- 5) 아래 그림처럼 OS 이미지가 다운로드 되는 것을 확인 할 수 있으며, 약 3분~4분 정도 기다리면 CWV가 부팅 됩니다.



- 6) 부팅이 완료되면, 터치 보정을 다시 해주시고, 원하시는 동작모드로 다시 부팅하시기 바랍니다.
 [Tip] 4-7. 터치 보정을 참조하시기 바랍니다.

[확인] OS 다운로드 관련 Tool과 OS이미지 파일이 필요하신 사용자는 당사로 문의 주시기 바랍니다.

제3장 Application 개발환경

3-1. CWV 시리즈 Application 개발환경

CWV 시리즈는 Microsoft사의 Visual Studio2008을 이용하여 사용자가 원하시는 Application Program을 개발 할 수 있습니다. Visual Studio 2008 을 설치 하신 후, .Net Compact Framwork 3.5를 이용하거나 Native Code를 이용하여 Application을 개발하시기 바랍니다.

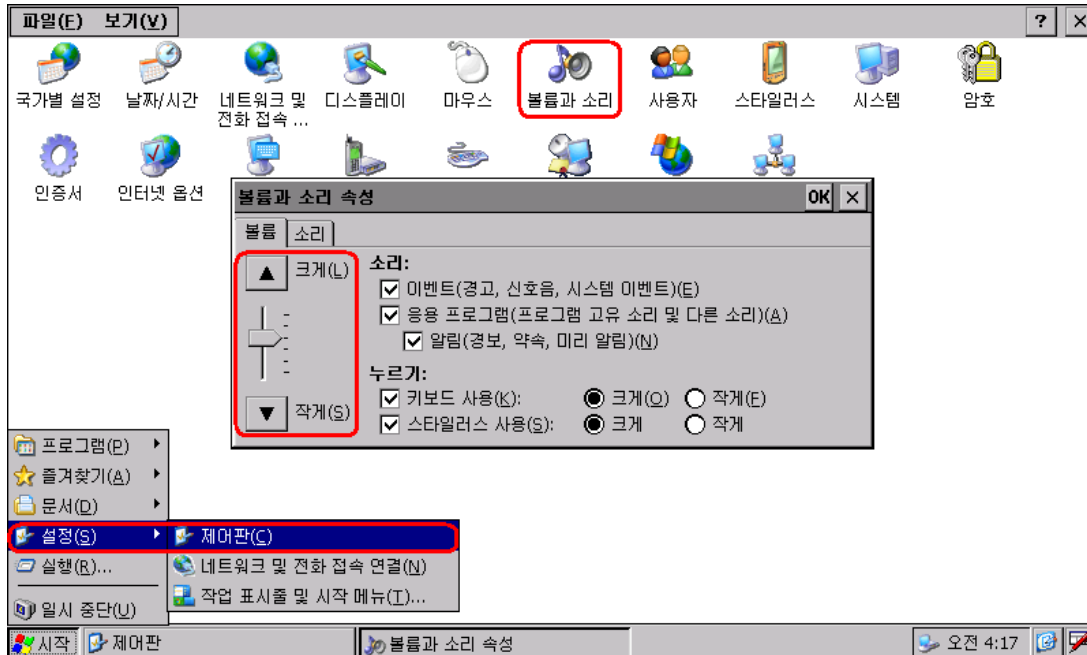
| | | |
|--------------|--------------|------------------------|
| 추천 개발 Tool | | Visual Studio 2008 |
| .Net Version | | .Net CF 3.5 |
| 지원언어 | Managed Code | Visual Basic .Net / C# |
| | Native Code | Visual C/C++ |

[TIP] 개발환경에 대한 추가적인 정보는 “CWV 시리즈 시작 가이드” 문서를 참조하시기 바랍니다.

제4장 부가적 기능

4-1. 사운드

제품 자체 내에 0.8W(Mono) 스피커가 내장되어 있습니다. 일반 스피커(Amp내장)를 연결하셔서 사용하실 수 있습니다. 볼륨조절은 설정의 제어판에서 볼륨과 소리 클릭하시면 볼륨을 조절할 수 있습니다.



[주의] 설정정보를 유지하려면 반드시 레지스트리 저장 작업을 해야 합니다. 저장 작업은 4-9. 레지스트리 저장하기를 참고하세요.

4-2. USB Key & Mouse 연결

USB Host와 Device 각각 1개의 Port를 가지고 있으며 USB Host 2.0/USB Device 2.0 입니다.

USB Host Port는 마우스 및 키보드를 사용 할 수 있으며 마우스와 키보드를 동시에 사용 하려면 USB Hub를 사용하셔야 하며 USB Ver2.0의 HUB를 사용할 것을 권장 합니다.

USB Device는 Active Sync를 사용하기 위한 USB Port입니다. - ActiveSync 사용법을 참조하세요

4-3. SD 메모리 카드

SD메모리 카드는 SD/SDHC 모두 지원하며 CUWIN에서 다음과 같은 용도로 Memory를 사용합니다.

- 1) 사용자 Data를 저장할 수 있는 영역입니다.
 - 이미지, 사운드, 로그데이터 등 기타파일 저장
- 2) 사용자 추가할 수 있는 트루 타입 폰트를 저장 할 수 있습니다.
 - 원하시는 폴더에 폰트를 저장한 후 Application에서 폰트를 Load하여 사용하십시오.
- 3) Application 자동 시작 프로그램 저장 장소
 - 부팅 후 자동 시작 프로그램을 저장 하는 영역으로 사용 가능합니다.
 - Flash Disk의 용량이 부족한 경우 사용하시면 편리합니다.
 - 저장 위치는 “#Storage#AutoRun” 에 위치 합니다. 실행 파일(*.EXE)는 하나만 존재해야 합니다. 우선순위는 Flash Disk에 있는 파일을 먼저 실행 하고 두 곳에 모두 실행 파일이 있을 경우 Flash Disk에 있는 실행파일을 실행하게 됩니다.

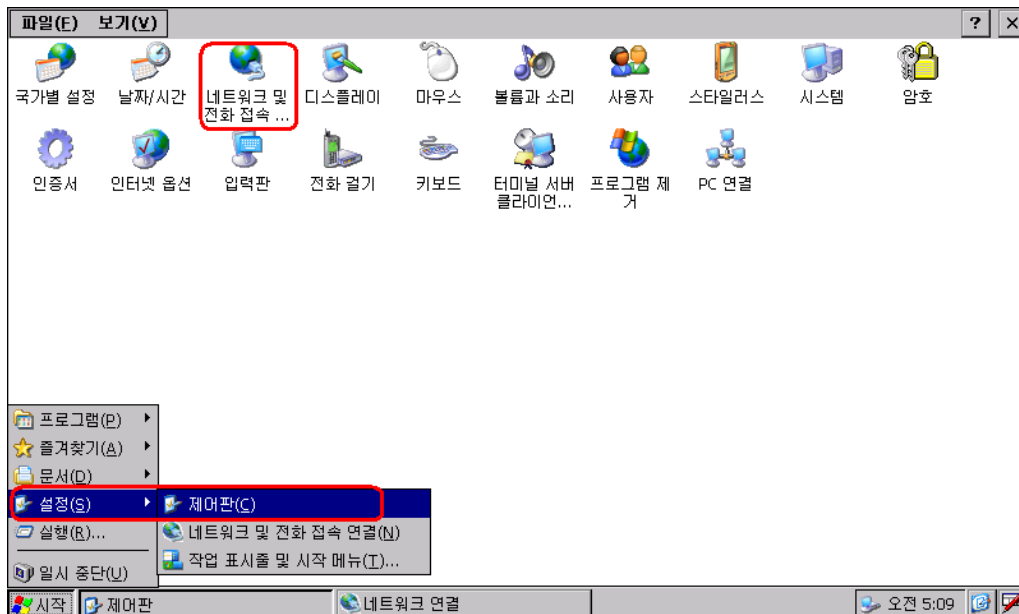
[TIP] FAT 파일 시스템을 사용하고 있어 오랜 기간 동안 파일을 쓰고 삭제할 경우 파일의 단편화 문제로 CUWIN에서 인식되는 시간이 길어질 수 있습니다. 이럴 경우 PC에서 디스크조각 모음을 해주시면 인식 소요시간이 최적화 됩니다.

4-4. 사용자 폰트 추가

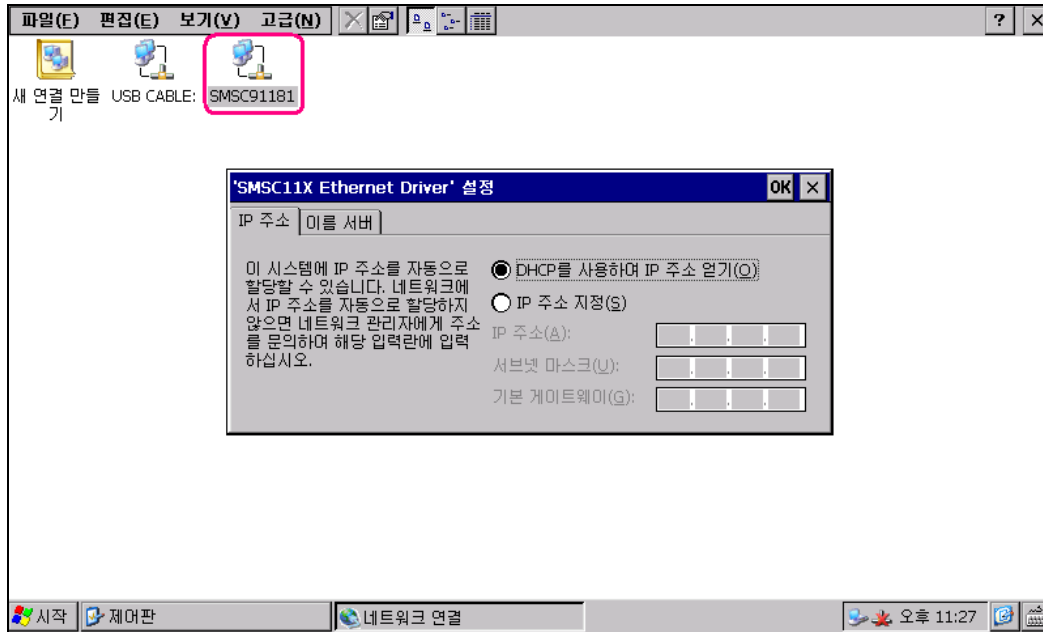
- 1) 트루타입 폰트를 CWV 시리즈의 NandFlash나 SD메모리카드에 복사합니다.(확장자는 .TTF or .TTC)
- 2) Application에서 원하시는 Font를 load하시어 사용하시면 됩니다.
 - AddFontResource() API를 이용하여 원하시는 Font를 Load하여 사용하시기 바랍니다.

4-5. 인터넷연결설정(주소 설정)

- 1) 설정의 제어판에 네트워크 및 전화접속 연결을 클릭합니다.



- 2) SMC91181선택 후 마우스 오른쪽 버튼을 누르면 팝업메뉴가 나타나는데 여기서 속성을 선택하면 IP주소 및 DNS(이름서버)를 설정할 수 있습니다.

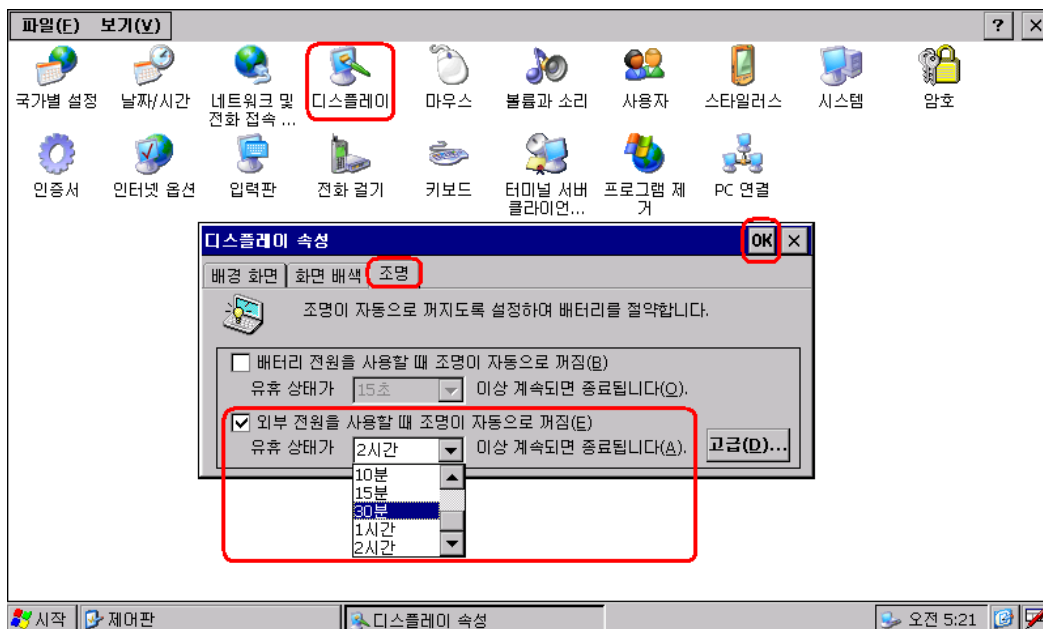


[주의] IP설정정보를 유지하려면 반드시 레지스트리 저장 작업을 해야 합니다.

4-6. 화면보호설정(전원절전)

화면보호설정 기능은 전원 절약 및 LCD의 수명에 관련된 기능으로 Backlight의 전원을 차단하는 기능으로 전원 절감 효과와 Backlight의 수명을 연장 시킬 수 있는 기능입니다. 터치 입력이 없는 경우 지정된 시간이 흐르면 자동으로 Backlight는 꺼집니다.

1) 설정의 제어판에 디스플레이를 더블 클릭합니다.



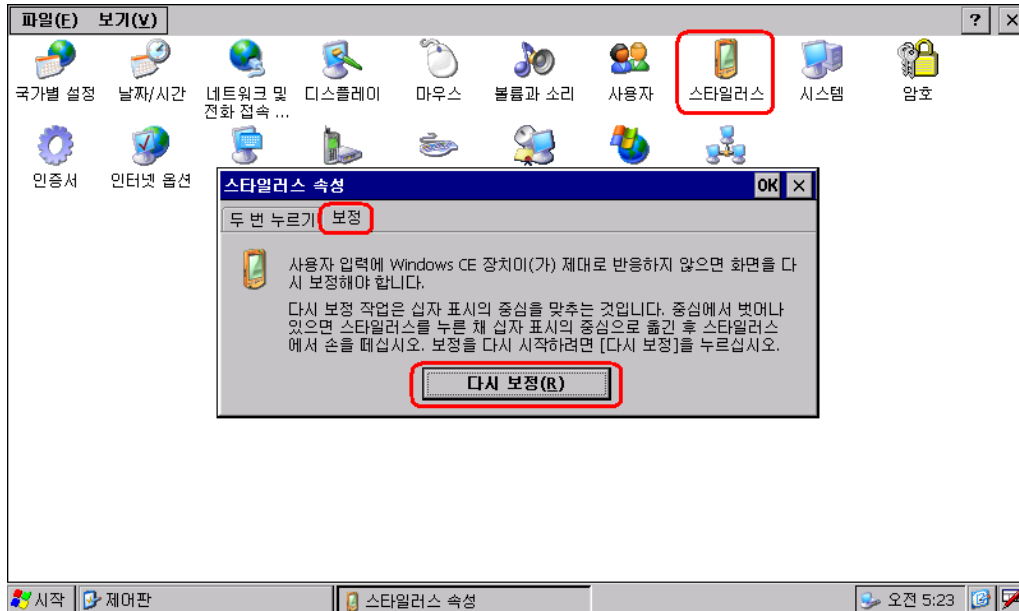
2) 디스플레이를 속성에서 조명 탭을 선택하면 Backlight Off시간을 설정할 수 있습니다. 외부전원을 사용할 때 조명이 자동으로 꺼짐을 Check하고 원하는 시간을 선택합니다. 만약 Backlight Off기능을 사용하지 않을 경우 외부전원을 사용할 때 조명이 자동으로 꺼짐을 Check 해제 합니다.

[주의] 설정 정보를 유지하려면 레지스트리 정보를 저장 하셔야 합니다.

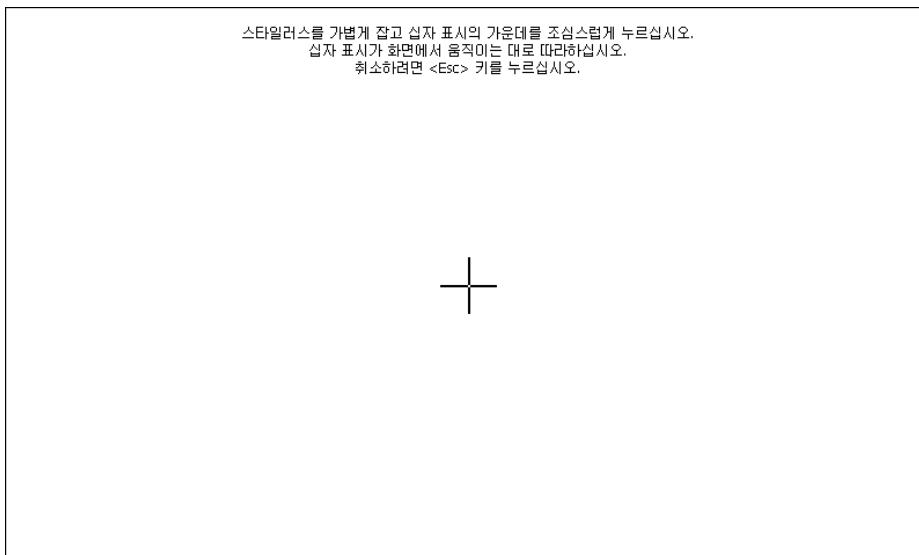
4-7. 터치보정

[주의] 일반적으로 터치보정은 제품 생산 시 이루어지는 작업입니다. 그렇지만 레지스트리를 초기화 했거나, OS 이미지를 Update한 경우에 터치 보정을 해야하며, 이와 같은 이유로 터치보정을 할 경우 손가락으로 하지 마시고 스타일러스 펜으로 하는 것이 보다 정확한 보정을 할 수 있습니다. 보정 후 반드시 레지스트리 저장을 하시기 바랍니다.

1) 설정의 제어판에 스타일러스를 더블 클릭합니다



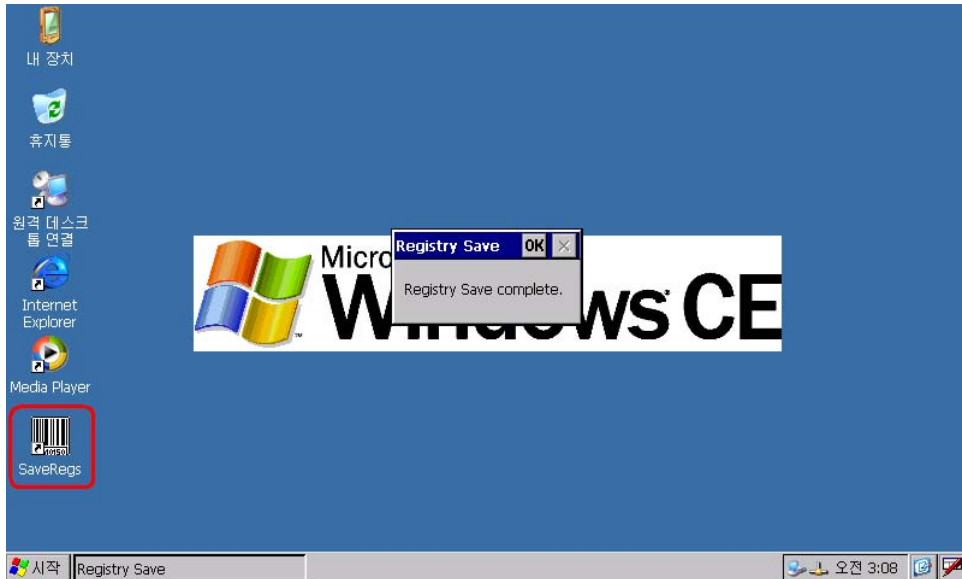
2) 스타일러스 속성창의 보정 탭을 선택합니다. 다시 보정 버튼을 누르면 보정작업을 진행합니다. 순차적으로 5점을 입력 할 것을 나타냅니다. 출력메시지에 따라서 순서대로 입력합니다. 만약 입력 시 잘못 입력될 경우 처음부터 다시 입력하게 됩니다.



[주의] 터치 보정이 끝나면 레지스트리 저장작업을 반드시 해야 합니다.

4-8. 레지스트리 저장 및 초기화

레지스트리 변경이 발생할 경우 장치가(CUWIN) 재 부팅을 하게 되면 레지스트리의 변경된 정보가 이전 상태로 됩니다. 이를 방지하기 위해서 레지스트리의 변경된 정보를 저장 하기 위한 작업입니다.

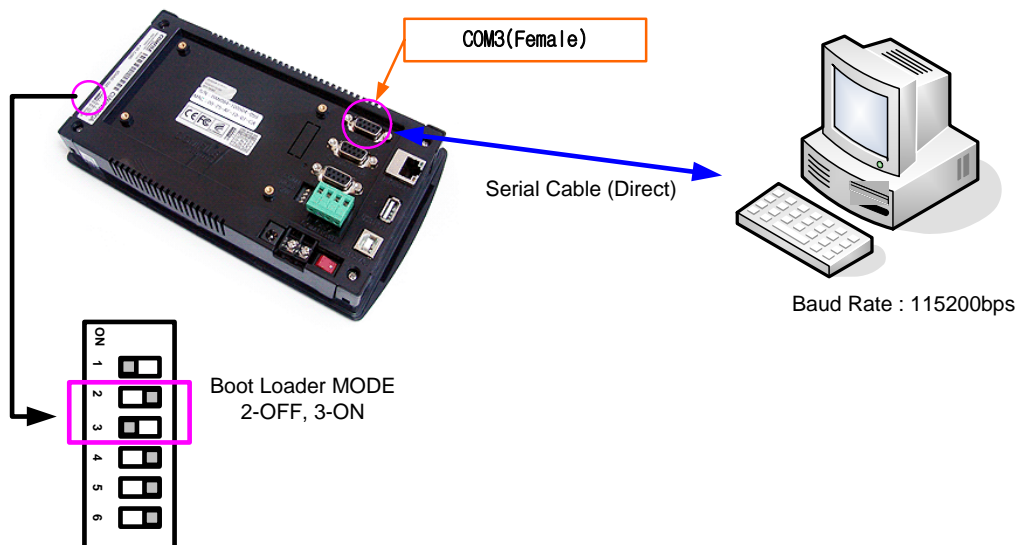


4-9. MAC Address 변경

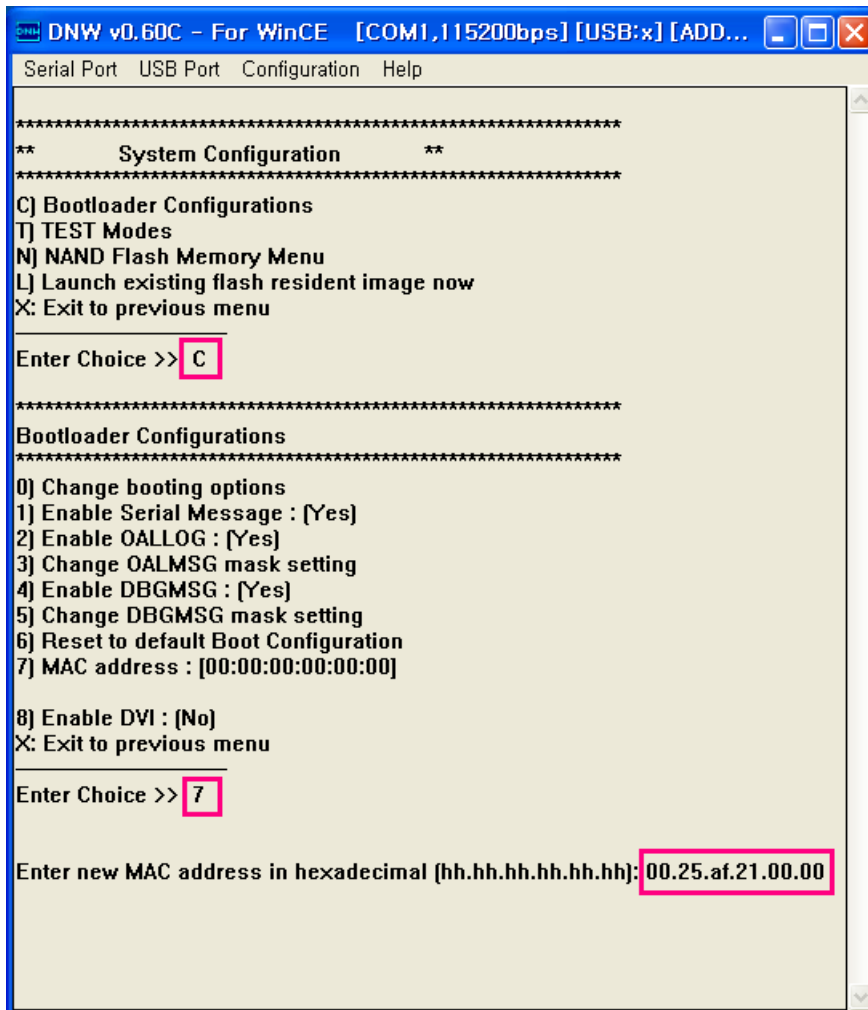
CWV 시리즈는 당사에서 지정된 Unique한 MAC Address로 설정되어 출고되며, 사용자가 원하는 MAC Address를 사용하고 싶으실 때, MAC Address를 재설정 하셔야 합니다.

CWV시리즈의 MAC Address는 다음과 같은 순서로 재설정 하실 수 있습니다.

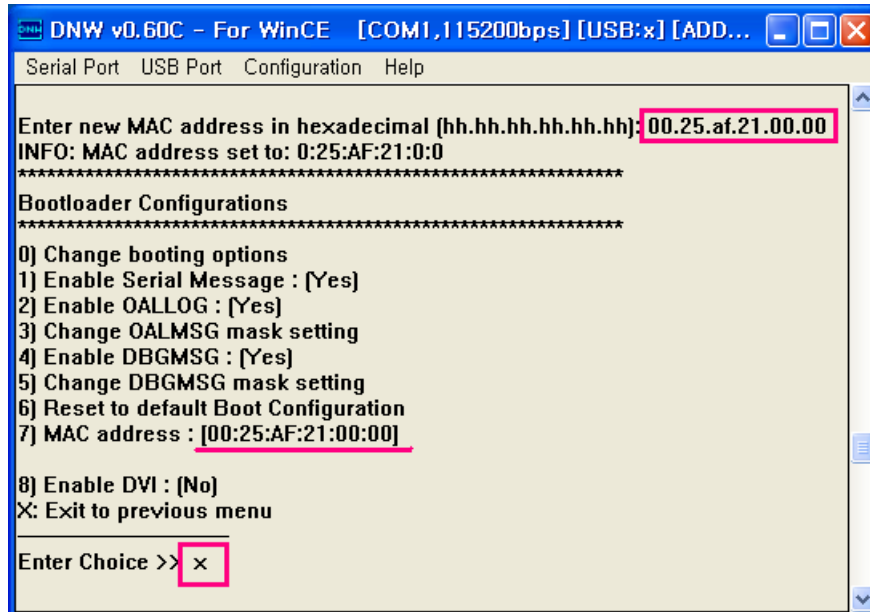
- 1) 아래 그림처럼 PC COM포트와 CWV시리즈의 COM3를 Cable로 연결한 후, PC쪽 통신프로그램의 Baud Rate를 115200bps로 설정하고, CWV의 동작모드를 [Boot Loader 모드]로 설정한 후 전원을 켜다.



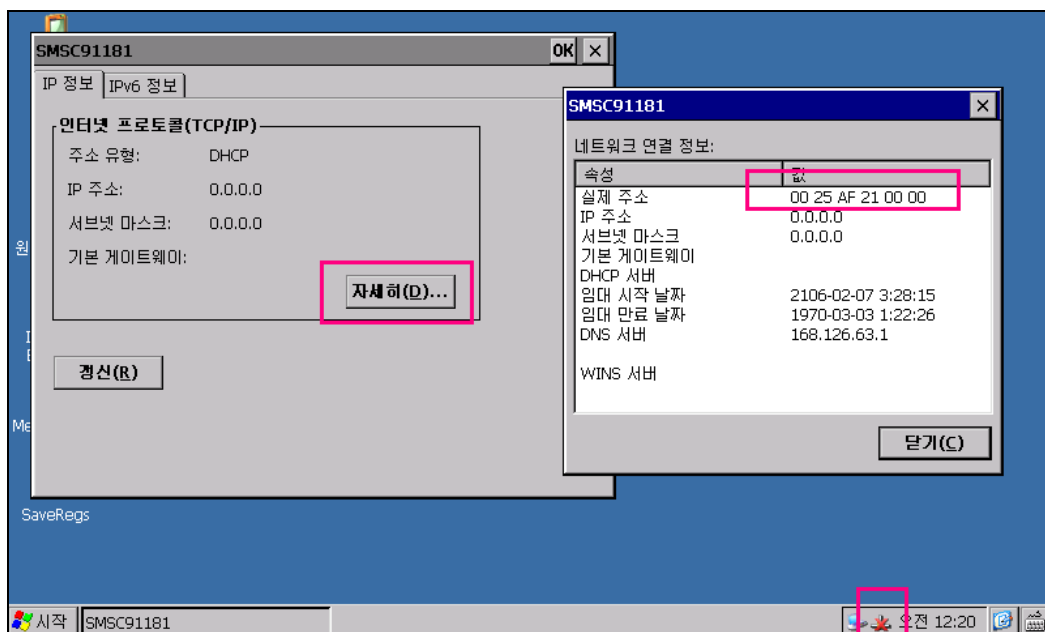
- 2) 연결이 정확히 되었다면, PC쪽 통신프로그램창에 그림과 같은 Menu를 볼 수 있습니다.
키보드를 이용하여 [C] -> [7]을 입력 후 원하시는 MAC Address를 그림처럼 입력합니다.



- 3) 키보드로 [X]를 입력 후, CWV 시리즈의 동작모드를 [Application 개발 모드]로 변경하고 재부팅 합니다.



- 4) MAC Address가 정확히 설정되었는지 확인한다.



제5장 ActiveSync 사용법

5-1. ActiveSync설치하기

ActiveSync를 다음의 사이트에서 다운로드 받으실 수 있습니다. (URL은 변경될 수 있습니다.)

Web 다운로드 주소 :

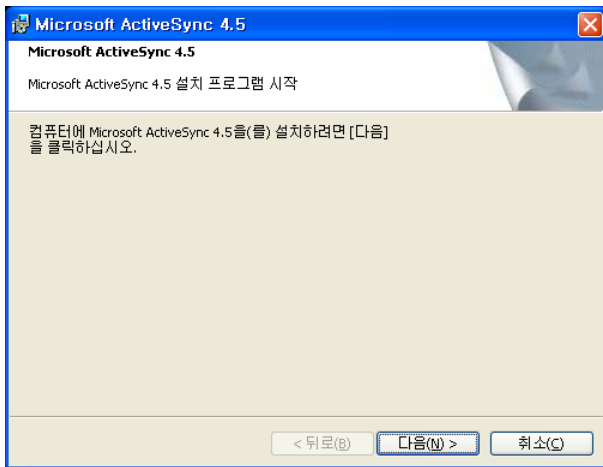
“<http://www.microsoft.com/korea/windowsmobile/activesync/activesync45.mspx>”

만약 마이크로소프트사의 웹사이트에서 다운받는 것이 번거로우시다면, NAVER검색 등을 통해서도 쉽게 구하실 수 있습니다.

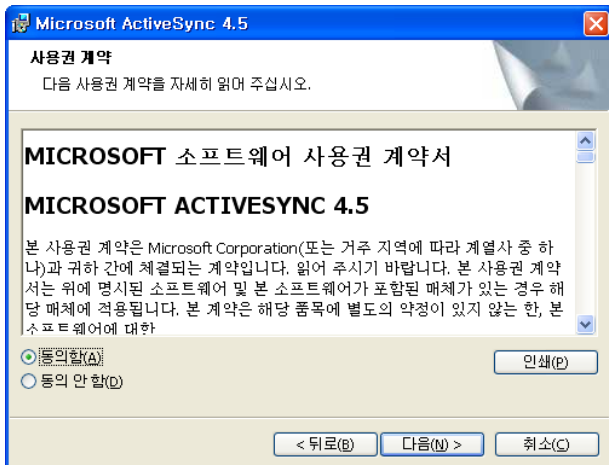
ActiveSync는 무료소프트웨어 입니다.

ActiveSync 4.5버전을 기본으로 해서 설명 드리겠습니다.

- 1) ActiveSync설치 하기 전까지는 CUWIN과 PC를 연결하지 않습니다.
- 2) 다운 받으신 파일을 더블 클릭하시면 아래와 같이 진행 됩니다. 다음을 클릭합니다.

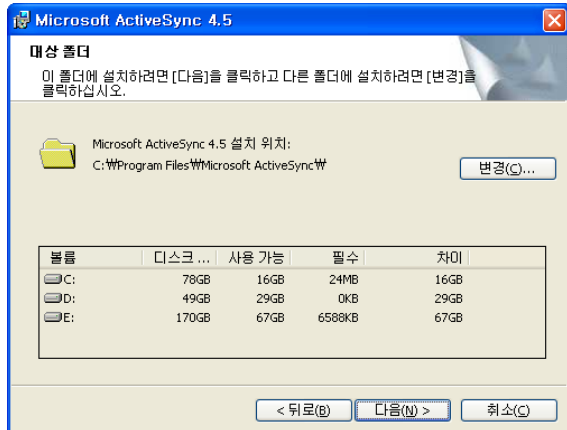


- 3) 프로그램 설치준비가 끝나면, 아래와 같이 사용권 계약 창이 뜨게 됩니다. 동의 함을 선택합니다. 다음을 누릅니다.

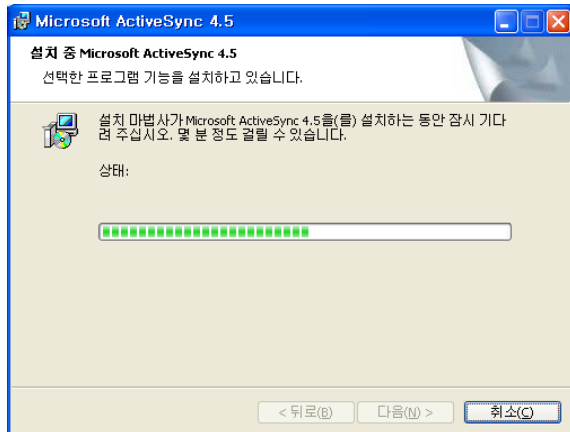


- 4) 사용자 정보를 입력 합니다. 다음을 클릭 합니다.

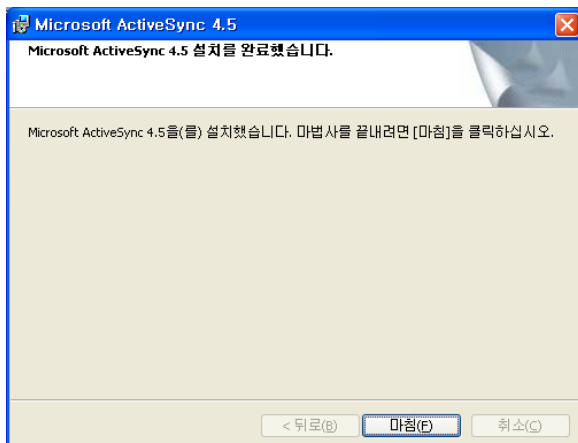
- 5) 다음을 누르게 되면 다음과 같이 나타나는데, 설치할 폴더를 결정할 수 있습니다.
(아무 설정 없이 설치할 것을 권장 합니다.)



- 6) 역시 다음을 누르면, 설치되는 진행 상황 다음과 같이 나타나면서 설치가 진행 됩니다.

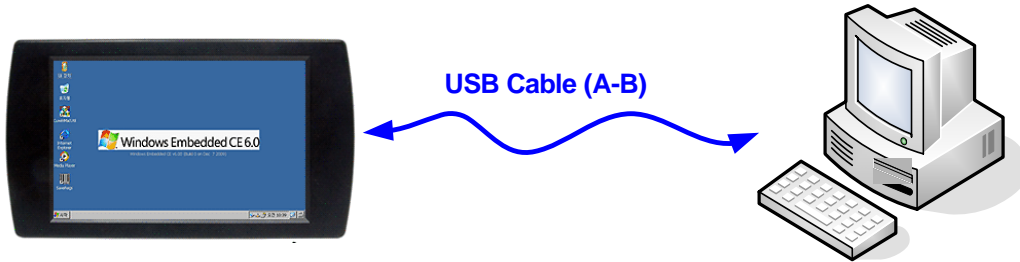


- 7) 설치가 끝나면 다음 같은 화면을 볼 수 있습니다.



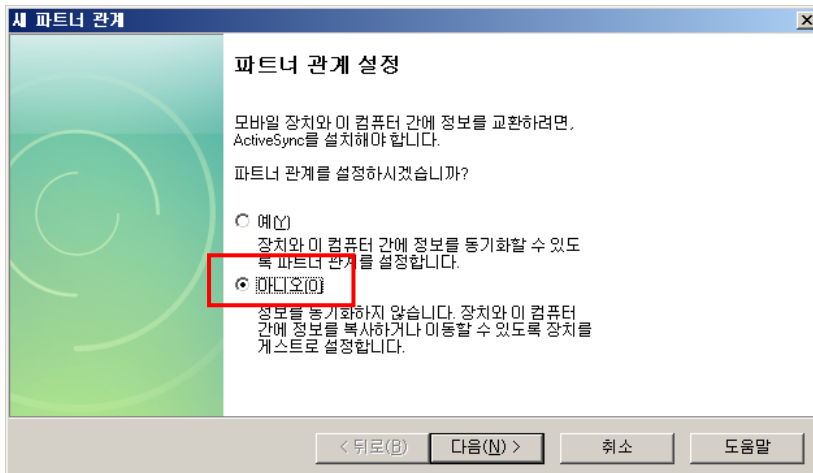
5-2. ActiveSync 실행

1) COM시리즈와 PC를 제공된 USB Cable로 서로 연결합니다.

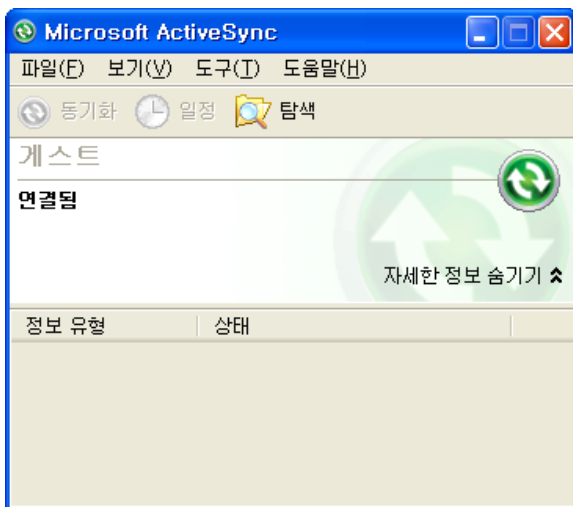


2) 연결이 정상적으로 이루어지면 다음과 같이 새 파트너 관계 메시지 창이 뜨게 됩니다.

“아니오” 를 선택합니다. (새 파트너 관계설정 창이 나타나지 않을 수도 있습니다.)

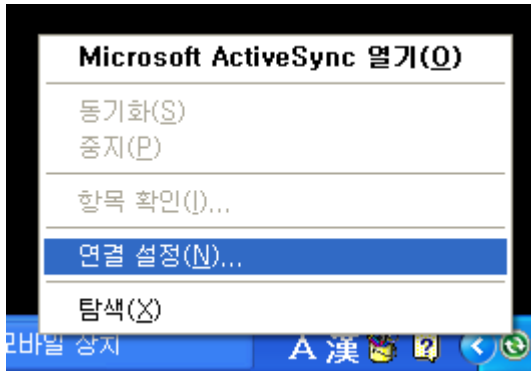


3) 연결이 완료되면 다음과 같은 창이 뜨게 됩니다.

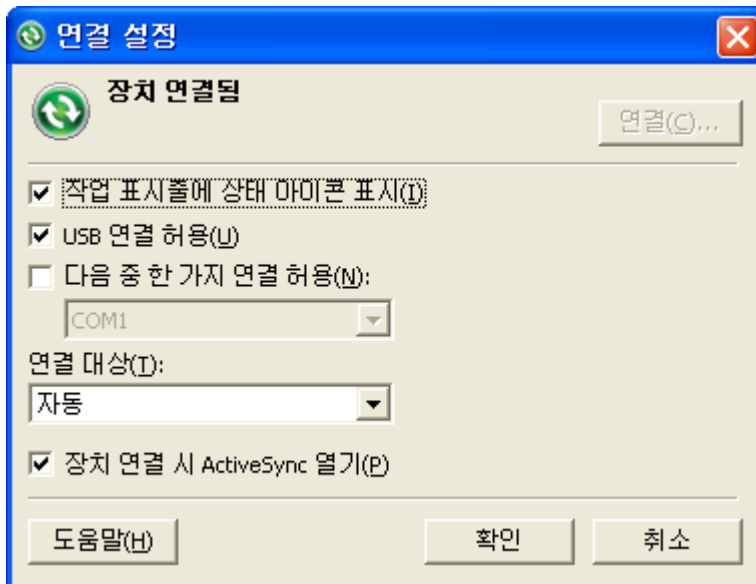


4) 이것으로 CWV시리즈와 PC간의 연결이 완료 된 것입니다. 연결이 된 상태에서는 PC에서 CUWIN의 저장장치의 내용을 확인 할 수 있습니다. 만약 위와 같이 했는데도 연결이 안될 경우 다음과 같이 확인하세요.

- ActiveSync Tray 아이콘 위에서 오른쪽 버튼을 클릭합니다. 연결설정을 선택하세요.



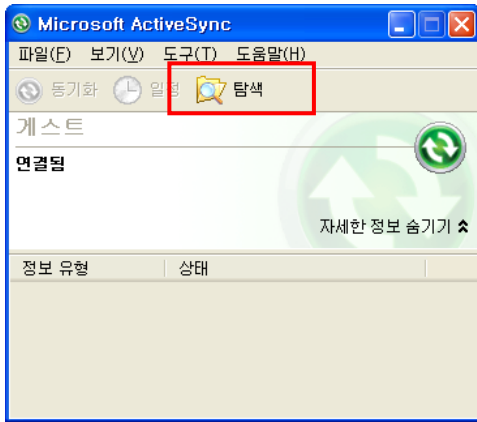
- 아래와 같이 설정되어있는지 확인하세요.



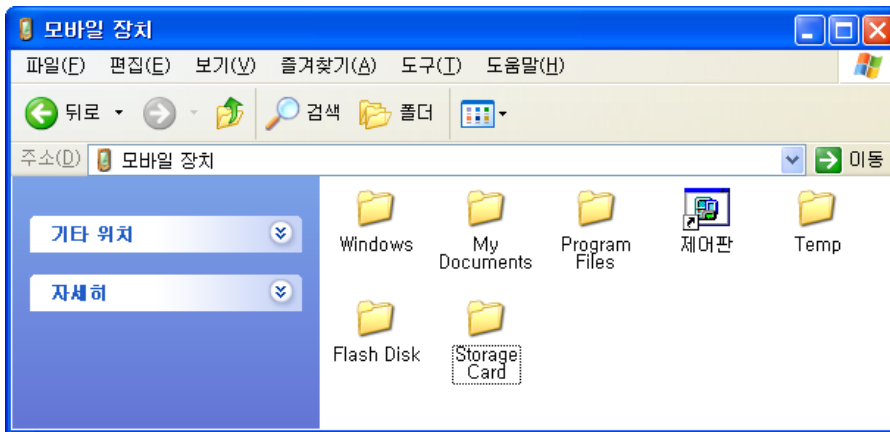
- 또는 USB 케이블을 재 연결 하시기 바랍니다.

5-3. CWV 시리즈 저장 장치 접근하기

1) 탐색 아이콘을 클릭 합니다.



2) 탐색아이콘을 클릭하면 다음과 같은 탐색창이 뜨게 됩니다.



3) 사용자 가 접근할 수 있는 폴더는 다음과 같습니다.

- Flash Disk: 내부저장 Flash 메모리로 사용자 응용프로그램 저장 또는 사용자가 임의로 파일을 쓰거나 삭제할 수 있는 영역으로 전원이 차단되어도 데이터는 유지됩니다. 과도한 읽기 쓰기 작업은 피하시기 바랍니다.
- Storage Card: 이 폴더는 SD 카드 메모리를 나타내며 사용자 응용프로그램 저장 및 사용자가 임의대로 데이터를 쓰거나 삭제할 수 있는 폴더입니다. (사용자가 사용하는 폴더입니다.)
- 기타 폴더: 시스템 전용 폴더들로 사용자가 쓰거나 삭제할 수 없으며, 만약 데이터를 쓸 경우 CUWIN이 재 부팅하면 데이터는 유지 하지 못하고 사라지게 됩니다. 사용자에게 의해 접근하는 것을 권장 하지 않습니다.

MEMO